

Национальная академия образования им. И. Алтынсарина
Автономная организация образования
«Назарбаев Интеллектуальные школы»

География

(естественно-математическое направление)

Спецификация итоговой аттестации

11 класс

Нур-Султан
2022 год



Содержание

1	Цель оценивания.....	3
1.1	Взаимосвязь с учебной программой	3
1.2	Взаимосвязь с системой критериального оценивания	3
2	Описание экзаменационной работы	3
2.1	Задачи оценивания	4
2.2	Распределение баллов	4
2.3	Язык сдачи экзамена	4
3	Управление процессом проведения экзамена	4
4	Процесс выставления баллов и оценки за экзаменационную работу	4
6	Примеры заданий и схемы выставления баллов.....	5

1 Цель оценивания

Определение степени освоения обучающимися объема учебной программы по предмету «География» в соответствии с государственным общеобразовательным стандартом основного среднего образования (далее – ГОСО).

1.1 Взаимосвязь с учебной программой

Итоговая аттестация обучающихся охватывает содержание типовой учебной программы по предмету «География» для 10–11 классов естественно-математического направления уровня общего среднего образования по обновлённому содержанию образования.

Итоговая аттестация учащихся, обучающихся по типовой учебной программе *с сокращённой учебной нагрузкой*, охватывает содержание типовой учебной программы (с сокращённой учебной нагрузкой) по предмету «География» для 10–11 классов естественно-математического направления уровня общего среднего образования.

Уровень знаний, умений, навыков и компетенций обучающихся определяются ожидаемыми результатами ГОСО.

1.2 Взаимосвязь с системой критериального оценивания

Итоговая аттестация обучающихся является частью системы критериального оценивания, которая также включает формативное и суммативное оценивание.

Система критериального оценивания



2 Описание экзаменационной работы

Время выполнения	3 часа
Экзаменационная работа состоит из трёх частей. Часть А содержит 15 заданий с выбором одного правильного ответа из четырёх предложенных. Каждое задание оценивается в 1 балл. Часть В содержит 4–5 структурированных заданий. Задания оцениваются в 5–10 баллов. Часть С содержит 2 задания, требующих развернутого ответа. Задания оцениваются в 10 баллов. Обучающиеся должны выбрать только одно задание из двух предложенных.	
Максимальный балл	60 баллов

2.1 Задачи оценивания

301	Знание и понимание <i>Обучающиеся:</i> <ul style="list-style-type: none">Оперируют основными географическими понятиями, характеризуют географические объекты, явления и процессы, определяют их локацию.
302	Применение и анализ <i>Обучающиеся:</i> <ul style="list-style-type: none">Применяют современные методы географических исследований и их комбинации, разнообразные источники географической информации, элементы дополнительной характеристики тематических карт, приемы картометрии, различные формулы для произведения расчетов в требуемом контексте.Анализируют причинно-следственные связи между процессами и явлениями, происходящими в географической оболочке и географической среде, взаимосвязи природы и общества и их пространственные особенности.
303	Оценка и принятие решений <i>Обучающиеся:</i> <ul style="list-style-type: none">Оценивают свойства и параметры географических объектов, явлений и процессов во времени и пространстве, степень их устойчивости, развития, пригодности для определённых целей и принятия мер для решения экологических, экономических, социальных и политических задач.

2.2 Распределение баллов

Задачи оценивания	Балл
301 Знание и понимание	25
302 Применение и анализ	25
303 Оценка и принятие решений	10
Итого	60

2.3 Язык сдачи экзамена

Экзамен сдаётся на языке обучения.

3 Управление процессом проведения экзамена

Экзамены проводятся согласно Типовым правилам проведения текущего контроля успеваемости, промежуточной и итоговой аттестации обучающихся в организациях образования, реализующих общеобразовательные учебные программы начального, основного среднего, общего среднего образования, утверждённым приказом Министра образования и науки Республики Казахстан «Об утверждении Типовых правил проведения текущего контроля успеваемости, промежуточной и итоговой аттестации обучающихся для организаций среднего, технического и профессионального, послесреднего образования» от 18 марта 2008 года № 125.

4 Процесс выставления баллов и оценки за экзаменационную работу

Процесс выставления баллов за экзаменационную работу осуществляется аттестационной комиссией на основании предоставленной схемы выставления баллов. Выставленные баллы обучающихся переводятся в оценку согласно шкале перевода баллов в оценки.

Баллы	Процентное содержание баллов, %	Оценка
0-23	0-39	2 (неудовлетворительно)
24-38	40-64	3 (удовлетворительно)
39-50	65-84	4 (хорошо)
51-60	85-100	5 (отлично)

5 Описание оценок

Описание оценок даётся для общего представления стандартов возможных достижений обучающихся, за которые присуждается определённая оценка. На практике присуждённая оценка зависит от степени соответствия работ обучающихся задачам оценивания.

Оценка	Описание
5	Обучающийся демонстрирует глубокое знание и понимание предмета. Имеет полное понятие о физико-географических и социально-экономических процессах, явлениях, закономерностях и их взаимосвязи. Демонстрирует способность использовать интерпретировать, исследовать, анализировать статистические данные, географические источники (карта, диаграмма, график, рисунок, таблица и т. д.) на высоком уровне.
4	Обучающийся демонстрируют знания по дисциплине на хорошем уровне. Имеет понятие о физико-географических и социально-экономических процессах, явлениях, закономерностях и их взаимосвязи. Демонстрирует способность использовать интерпретировать, исследовать, анализировать статистические данные, географические источники (карта, диаграмма, график, рисунок, таблица и т. д.) на среднем уровне.
3	Обучающийся демонстрируют знания по дисциплине на удовлетворительном уровне. Имеет достаточное представление о физико-географических и социально-экономических процессах, явлениях, закономерностях и их взаимосвязи. Демонстрирует способность использовать интерпретировать, исследовать, анализировать статистические данные, географические источники (карта, диаграмма, график, рисунок, таблица и т. д.) на низком уровне.
2	У обучающегося недостаточные базовые знания по предмету.

6 Примеры заданий и схемы выставления баллов

В данном разделе представлены некоторые виды заданий, используемые на итоговой аттестации.

В конце каждого задания в квадратных скобках [] указывается начисляемый за него балл.

В качестве руководства предоставляются схемы выставления баллов. В них указывается количество баллов, присваиваемых за каждое задание.

Часть А

1. Определите страны, входящие в регион Северной Европы.

- А) Норвегия, Швеция, Дания, Исландия
- В) Греция, Испания, Эстония, Литва
- С) Польша, Россия, Венгрия, Болгария
- Д) Финляндия, Латвия, Швеция, Италия

[1]

Изучите рисунок 1.

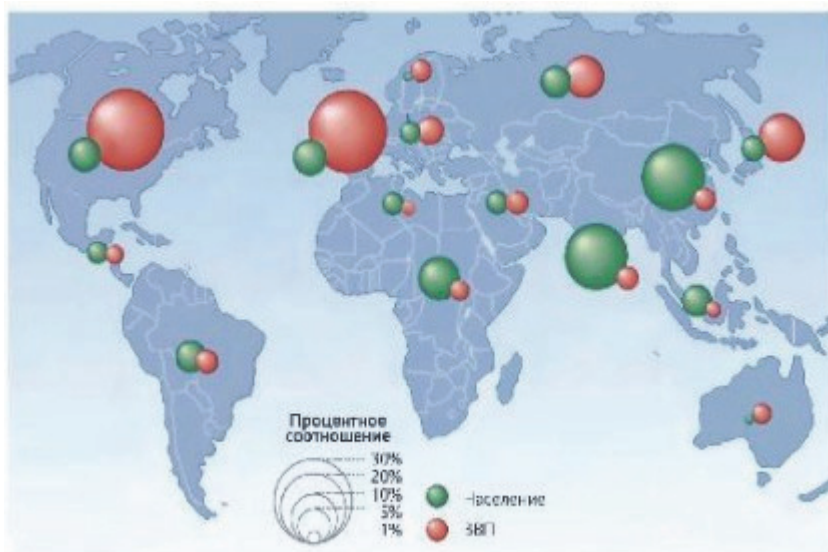


Рисунок 1

2. Укажите метод представленной информации на рисунке 1

- А) картодиаграмма
- В) картограмма
- С) картосхема
- Д) картометрия

[1]

3. Определите коэффициент рождаемости, используя количественные данные таблицы.

Среднегодовая численность (тыс.чел.)	Родилось (тыс.чел.)	Умерло (тыс.чел.)
2690	35,0	21,5

- A) 10‰
- B) 12‰
- C) 13‰
- D) 11‰

[1]

4. Определите основные государства-потребители казахстанской нефти.

- A) Китай, Индия, Германия
- B) Эстония, Литва, Румыния
- C) Италия, Нидерланды, Франция
- D) Белоруссия, Украина, Россия

[1]

Изучите рисунок 2.

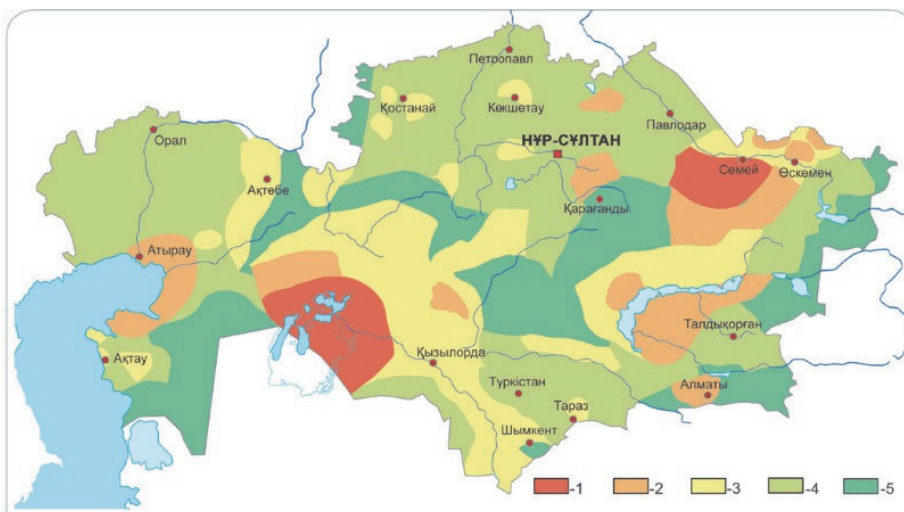


Рисунок 2

5. Используя рисунок 2, определите уровень экологической напряжённости в районах, обозначенных красным цветом.

- A) критический
- B) катастрофический
- C) удовлетворительный
- D) благоприятный

[1]

6. Укажите фактор, определяющий размещение медной промышленности Казахстана.

- A) сырьевая база
- B) потребители
- C) источник энергии
- D) квалифицированные специалисты

[1]

7. Определите основное направление концепции устойчивого развития.

- A) экономическое-общественное-окружающая среда
- B) эколого-производственное-окружающая среда
- C) макроэкономическое-общественное-окружающая среда
- D) экономико-хозяйственно-общественное

[1]

8. Определите признаки, нехарактерные для НТР.

- A) использование угля и нефти в качестве основного источника энергии
- B) сохранение и восстановление окружающей среды
- C) электрификация, оптимизация
- D) применение техники и технологий

[1]

9. Укажите критерий, характеризующий высшее экономико-социальное развитие страны.

- A) численность населения страны
- B) ВВП в расчёте на душу населения
- C) высокие темпы развития промышленности
- D) большими запасы природных ресурсов

[1]

10. Укажите главную особенность Европейского Союза.

- A) сохранение свободного межгосударственного движения
- B) увеличение численности мигрантов
- C) концентрация общих отраслей
- D) бесплатное обслуживание

[1]

[Итого: 10 баллов]

Часть В

На рисунке 3 представлена информация о показателях ежедневного стока реки Иртыш по сравнению со средним стоком за декабрь 2014 года и январь 2015 года.



Рисунок 3

11. Опишите изменения стока по представленным данным на рисунке 3.

.....
.....
.....
..... [3]

12. Объясните влияние деятельности человека на объём и качество запаса подземных вод.

.....
.....
.....
..... [3]

Изучите рисунок 4.

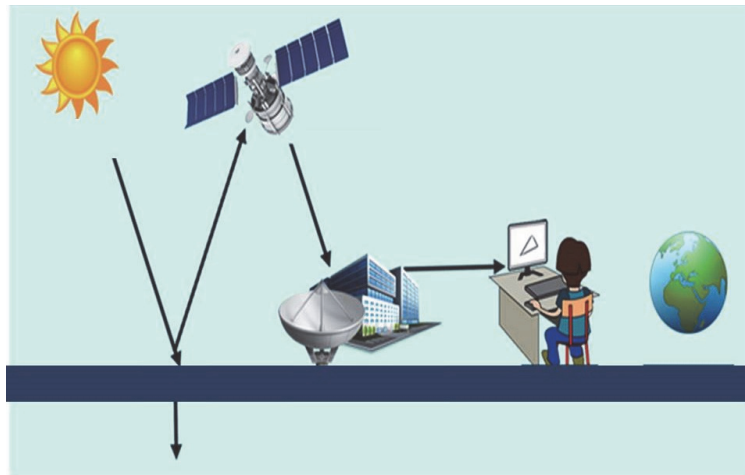


Рисунок 4. Метод дистанционного зондирования

13. Назовите две возможности метода дистанционного зондирования по рисунку 4.

.....
.....
..... [2]

Изучите рисунок 5.



a



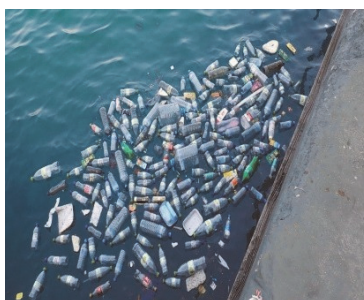
b



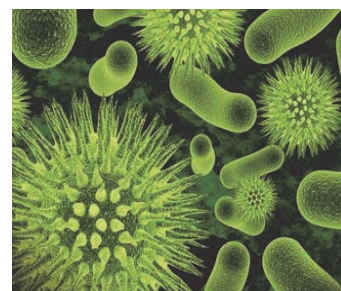
c



d



e



f

Рисунок 5. Виды загрязнения окружающей среды

14. Определите виды загрязнения окружающей среды на рисунке 5.

- a химическое загрязнени [2]
- b загрязнение мусором [2]
- с биологическое загрязнение [2]

15. Какие проблемы окружающей среды могут привести к недостатку продуктов питания? Приведите два примера.

.....
..... [2]

16. Примените, какие действия человека повлияли на ограничение обеспечения продовольствием в некоторых государствах.

.....
.....
..... [2]

17. Изучите рисунок 6. На рисунке 6 представлена карта развития, выпущенная программой развития ООН в 2013 году. На карте использовались различные цвета, чтобы показать уровень развития каждой страны от высокого до низкого.

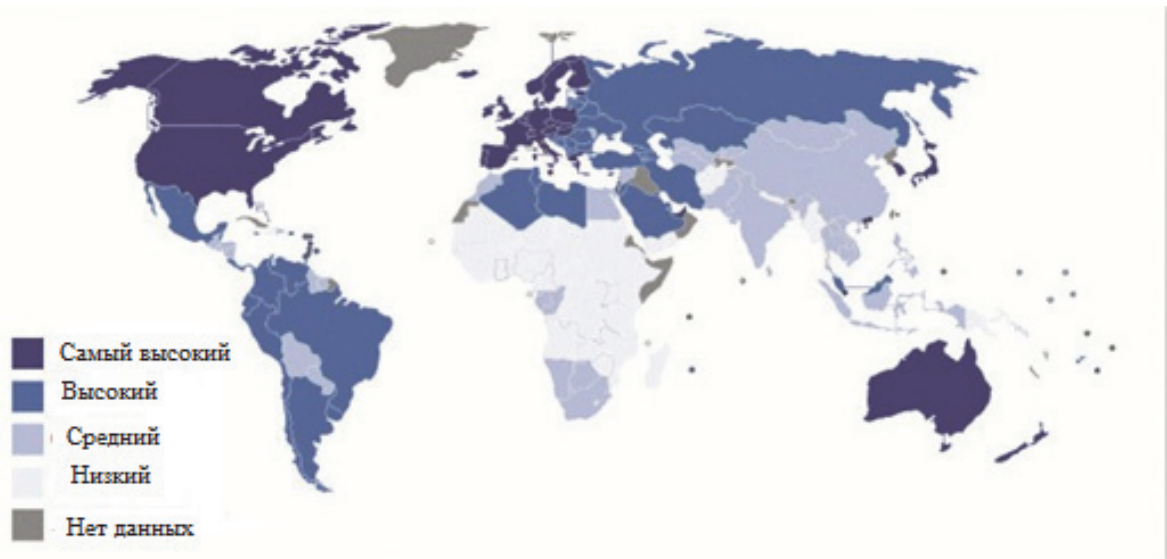


Рисунок 6. Карта развития

(a) Опишите распространение стран с низким уровнем экономики.

.....
.....
..... [2]

(b) Проанализируйте причины распространения стран с низким доходом.

.....
.....
..... [3]

(с) Внесите предложения по развитию экономики описываемых регионов.

.....
.....
..... [3]

[Итого: 35 баллов]

Часть С

18. Охарактеризуйте проблему глобального потепления и её последствия.
Проанализируйте и оцените пути решения проблемы глобального потепления.

Введение (знание и понимание)

.....
.....
.....
.....
..... [2]

Основная часть (аргумент, факт, анализ)

.....
.....
.....
.....
..... [3]

Заключение (решения, предложения)

.....
.....
.....
.....

[5]

[Итого: 60 баллов]

Схема выставления баллов

№	Ответ	Балл	Дополнительные указания
Часть А			
1	С	1	
2	С	1	
3	А	1	
4	С	1	
5	А	1	
6	А	1	
7	А	1	
8	А	1	
9	В	1	
10	А	1	
Часть В			
11	<ul style="list-style-type: none"> • сток очень изменчивый; • в начале декабря выше среднего; • на конец января выше среднего; • на большей части времени ниже среднего; • максимальный показатель за декабрь 10; • минимальный показатель за декабрь 27. 	3	Принимаются и другие правильные ответы.
12	<ul style="list-style-type: none"> • забор воды из колодцев/скважин снижает уровень подземных вод; • нерациональное использование воды может привести к высыханию родников; • загрязнение сельскохозяйственных удобрений/пестицидами; • например, нитраты, канцерогены, загрязнение навозом/силосом; • промышленное загрязнение; • загрязнение канализацией, высокий уровень бактерий; • открытие/развитие новых источников, вид новых запасов подземных вод; • закон об охране подземных вод; • экономное использование подземных вод. 	2	Принимаются и другие правильные ответы

13	<ul style="list-style-type: none"> • информационное обеспечение; • приём, обработка собранной информации; • оперативный мониторинг мест возникновения чрезвычайных ситуаций; • контроль загрязнения нефтепродуктами сухопутных территорий, морских и океанских акваторий, оценивать крупномасштабные селевые и оползневые процессы; • контроль радиационно-экологическую обстановку на объектах ядерной энергетики. 	2	Принимаются и другие правильные ответы
14	<p>(a) химическое загрязнение: a,b</p> <p>(b) загрязнение мусором: d,e</p> <p>(c) биологическое загрязнение: c,f</p>	2 2 2	
15	<ul style="list-style-type: none"> • неплодородная почва; • засуха/малое количество осадков; • насекомые, влияющие на животных/урожай; • виды заболеваний, влияющие на животных/урожай; • виды заболеваний, влияющие на людей; • землетрясение; • циклоны. 	2	Принимаются и другие правильные ответы
16	<ul style="list-style-type: none"> • война; • коррупция; • бедность; • дефицит капитала; • эксплуатация международных компаний; • эксплуатация иностранных государств; • планы погашения займов не исполняются; • наличие большого количества непригодных культур; • безграмотность. 	2	<p>Ответ принимается при указании двух вариантов.</p> <p>Принимаются и другие правильные ответы</p>
17(a)	<ul style="list-style-type: none"> • В Африке, на севере и юге экваторной линии; • чаще всего в Африке; • в тропических странах; • малые части Азии; • не в Австралии/Америке/Европе 	2	Принимаются и другие правильные ответы
17(b)	<ul style="list-style-type: none"> • неплодородная почва; • климатические проблемы; • тропические заболевания; • дальность расположения; • рассредоточение людей; • дефицит финансов; • дефицит запасов; • политическая нестабильность/война; • бывшие колониальные страны. 	3	Принимаются и другие правильные ответы

17 (с)	<ul style="list-style-type: none"> • донорская помощь; • иностранные инвестиции; • инфраструктурные проекты; • устойчивое развитие; • развитие сельскохозяйственного/ продовольственного обеспечения. 	3	Принимаются и другие правильные ответы
Часть С			
18	<p><i>Введение (знание и понимание)</i> Оцениваются знания и понимание глобального потепления</p> <ul style="list-style-type: none"> • повышение средней мировой температуры воздуха/около 0,7 °С; • глобальное потепление естественный процесс/извержение вулкана/солнечная активность; • антропогенное воздействие/увеличение производства/развитие промышленности/увеличение количества транспорта; • вырубка леса; • влияние сельского хозяйства; • изменение газового состава атмосферы/ рост парниковых газов; • увеличение доли водяного пара /CO₂/CH₄/ N₂ других парниковых газов. 	2	Принимаются и другие правильные ответы
	<p><i>Основная часть (аргумент, факт, анализ)</i> Анализирует последствия глобального потепления.</p> <ul style="list-style-type: none"> • изменение климата/жара /ливни; • неблагоприятные атмосферные явления/ стихийные бедствия/катаклизмы; • сельскохозяйственные расходы; • закисление океанской воды; • кислотные дожди; • изменение/уменьшение биоразнообразия/ исчезновение видов; • положительное влияние на страны Арктики /удлинение навигации/смещение сельхозугодий в сторону юга/снижение отопительного сезона; • формирование парникового эффекта/ парникового эффекта; • таяние ледников/дефицит пресной воды; <p>повышение уровня воды Мирового океана/ подтопление прибрежных государств.</p>	3	Принимаются и другие правильные ответы
	<p><i>Заключение (решения, предложения)</i> Анализирует и оценивает пути решения проблемы глобального потепления</p> <ul style="list-style-type: none"> • Рамочная конвенция Организации Объединённых Наций об изменении климата, • Киотский протокол/Монреальский протокол/ограничение/сокращение выбросов 	5	Принимаются и другие правильные ответы

	<p>парниковых газов;</p> <ul style="list-style-type: none"> • Парижская климатическая конференция/ поддержание средней глобальной температуры ниже 2°С; • Использование альтернативных источников энергии/ биотоплива/экологических транспортных средств; • использование технологии переработки отходов; • использование инструментов фильтрации, • увеличение/защита площади лесов; • внедрение новых технологий в зелёной экономике/производстве/сельском хозяйстве; • общественные движения/сознание людей/экологическая грамотность; <p>Концепция устойчивого развития/ Конференция в Рио-де-Жанейро /Рио-де-Жанейрская декларация.</p>		
--	---	--	--